

SOU2020:78: Tillgängliga stränder – ett mer differentierat strandskydd

Kort historik

1938

Fritids-utredningen

2 lagstadgade
semesterveckor

Begreppet "Allemansrätt"

1950

Provisorisk
strandskyddslagstiftning

Syfte: allemansrättslig
tillgång till stränder

1975

Generellt byggförbud i
strandområdet

Strandskyddet
fårnuvarande utformning

1994

Dubbla syften –
allemansrätt samt växt-
och djurliv

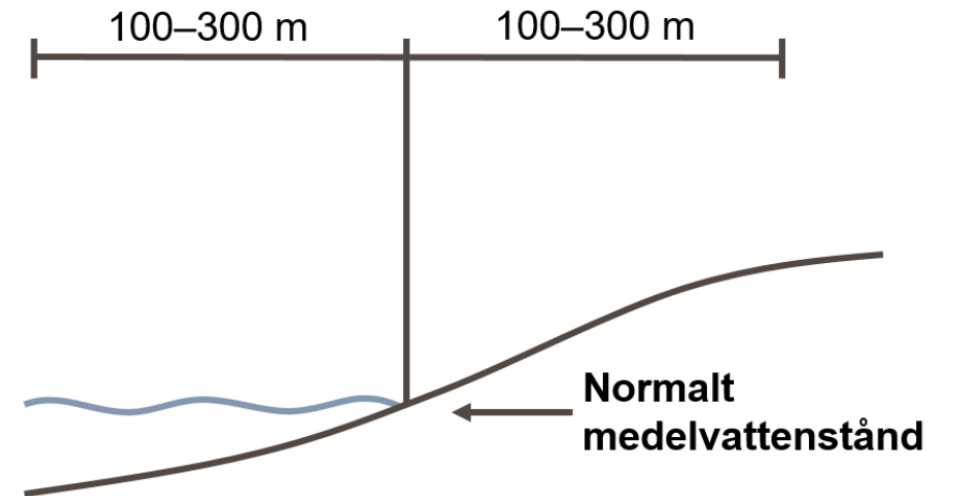
2009

LIS
Kodifiering av särskilda
skäl

Strandskyddet syftar till att *långsiktigt*

1. Trygga förutsättningarna för **allmansrättslig tillgång** till strandområden, och
2. Bevara goda **livsvillkor för djur- och växtlivet** på land och i vatten

Strandskyddsområde



Strandskyddet syften 7 kap. 13 § miljöbalken

- "...föreslå författningsändringar och andra åtgärder som medför att **strandkyddet görs om i grunden genom en ökad differentiering** som tar hänsyn till att **tillgången till sjöar och stränder** varierar i landet, liksom **befolkningstäthet** och **exploateringsstryck**."
- **Enklare att bygga** strandnära i landsbygdsområden
- Förbättra förutsättningarna för **bostäder** och **näringsverksamhet** i områden med lågt exploateringsstryck
- **Bibehålla eller förstärka strandkyddet** för att värna obrutna strandlinjer, den allemansrättsliga tillgängligheten och miljön i starkt exploaterade områden
- Det **lokala inflytandet** ska öka



Figur 5.1 Befolkningstäthet i Sverige 2019

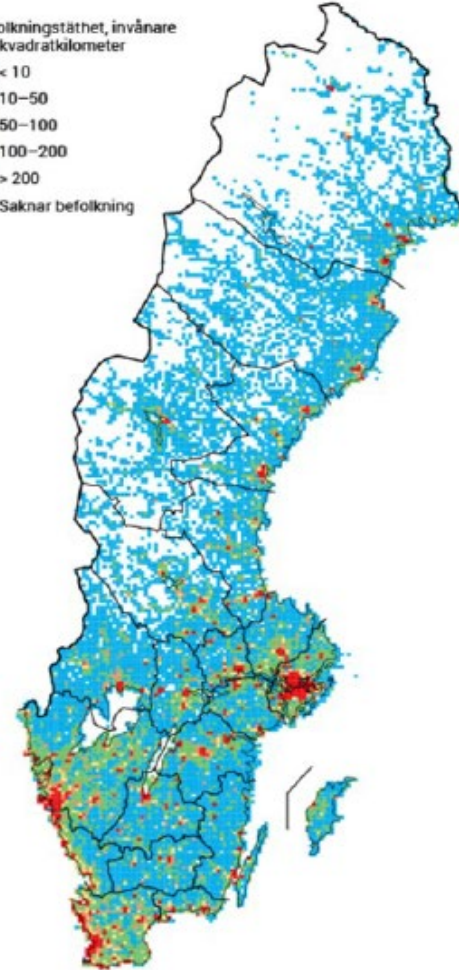
Figur 5.19 Förväntat exploateringsstryck 2020

- I utredningen delas Sverige upp i söder och i norr, i städer och i landsbygder, de mest tätbefolkade kommunerna och de mest glesbefolkade kommunerna...
- En rad kartor redovisas över bla. **befolkningstäthet**, **exploateringsgrad**, de största tätorterna, byggbehov, bebyggelsestryck och förväntat bebyggelsestryck

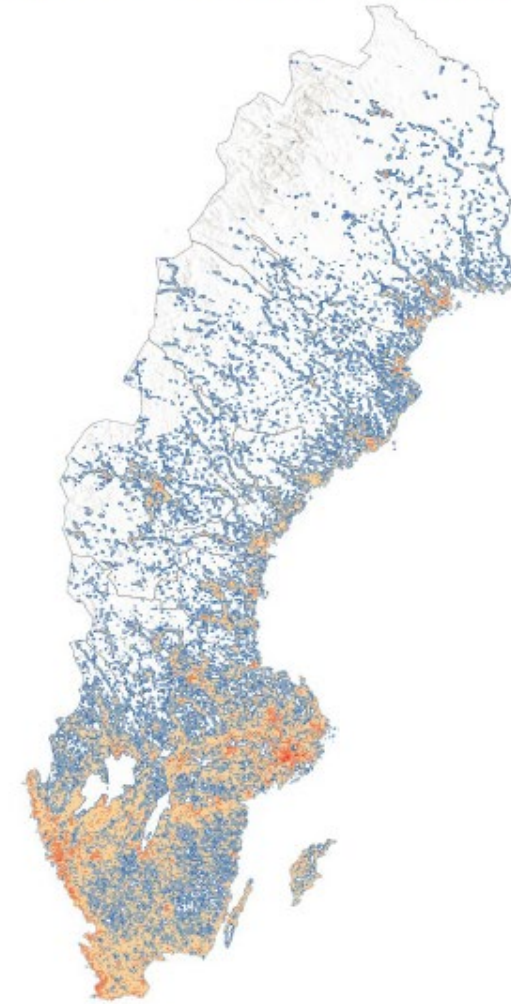
Befolkningstäthet i rutor om fem kvadratkilometre

Befolkningstäthet, invånare per kvadratkilometer

< 10
10–50
50–100
100–200
> 200
Saknar befolkning



Källa: SCB, Befolkningsstatistik.



Källa: SCB, Bearbetningar (2020).

Strandskyddets inverkan på regional tillväxt och utveckling i Kalmar län

1. Strandskyddslagstiftningen ansågs vara **tillväxthindrande**
2. Länet ansågs vara **glest befolkat** med ett **förhållandevis lågt exploateringsstryck**
3. Länet ansågs **straffas** av storstädernas höga strand- och kustnära exploateringsavtryck
4. **Orimligt mycket strandskydd**
5. Länets **attraktionsförmåga** och **tillväxtpotential** ansågs bestå i att kunna erbjuda vattennära byggnation för bostäder och verksamheter, men att detta försvårades av strandskyddet på ett olyckligt sätt
6. Strandskyddsfrågorna tog **oproportionerligt mycket tid i anspråk** i förhållande till övriga planeringsfrågor
7. Endast "blå ytor" ska vara föremål för strandskydd
8. Strandskyddet vid **små sjöar och vattendrag** borde upphävas
9. **Klimatsmarta** lösningar förhindrades
10. Det **utökade strandskyddet** borde användas mer restriktivt.
11. De sex **särskilda skälen** för dispens från strandskyddet ansågs vara begränsande och för snävt utformade

1. Dvs vid **sjöar om en hektar eller mindre** och **vattendrag som är två meter eller smalare**
2. **Strandskyddet ska inte gälla vid anlagda vatten som har tillkommit efter 1975**, omfattar ex. anlagda sjöar, våtmarker och kanaler

Det generella strandskyddet vid små sjöar och vattendrag samt vid anlagda vatten tas bort

Ett nytt system för **landsbygdsområden** införs som ersätter till dagens LIS, vilket innebär att:

1. **3 ytterligare särskilda skäl** kan användas
2. Kravet på att en åtgärd ska bidra till **landsbygdsutveckling** slopas
3. Landsbygdsområden **ska pekas ut i ÖP**, alt. görs en ansökan direkt till länsstyrelsen om att upphäva strandskyddet

Samtliga tre förutsättningar måste vara uppfyllda för att ett område ska kunna pekas ut som ett landsbygdsområde:

1. Ha god tillgång på obebyggd mark
2. Ha liten efterfrågan på mark för bebyggelse/ inte ha stor efterfrågan på mark för bebyggelse
3. Inte vara av särskild betydelse för något av strandskyddets syften

Ett mer differentierat strandskydd

Följande områden anses inte kunna redovisas som landsbygdsområden:

1. Om de har **särskild betydelse för friluftslivet eller djur- och växtlivet**
2. Om de har ett **utvidgat strandskydd**
3. Ingår i **friluftslivsplaner**
4. Är tillgängliga för **vandringar, fågel- eller växtskådning, ankring, tältning, bad, fiske eller för landpassager vid skridskoåkning**. Exempelvis nationalparker, naturreservat, naturvårdsområden, biotopskyddade områden, djur- och växtskyddsområden eller Natura 2000-områden
5. Är **ras-, skred-, erosions- och översvänningskänsliga**, och det särskilt i kust- och skärgårdsområden
6. Är ett **flackt område med stor kusterosion**

Ett mer differentierat strandskydd – forts.

1. Återinföra strandskydd i områden som har särskild betydelse för strandskyddets syften
2. Klarlägga och fastlägga var strandskyddet ska gälla i respektive län
3. Inom två år digitalisera allt strandskydd
4. Pröva kommunernas ansökningar om upphävande av strandskydd för landsbygdsområden alt. ta ställning till föreslagna områden i översiktsplanerna.

Stora arbetsuppgifter läggs på länsstyrelserna

Att reflektera över

SKR: "Om man ska göra om ett system i grunden, så krävs det ett ännu större ifrågasättande av systemet. Då behöver man sannolikt lyfta på frågor om både syfte, funktion och roller på ett annat vis än vad direktiven öppnar för."

- Blev det förändrat "i grunden"?
- Blev det lättare att förstå och tillämpa?
- Möter strandskyddssystemet det lokalpolitiska ansvaret?
- Möter strandskyddssystemet avvägningarna enligt PBL?
- Varför alla överlagrande skyddsformer?
- Används rätt instrument i rätt syfte och med rätt förväntningar?

The background is a vibrant red color. It features several overlapping, semi-transparent circles in various shades of red, creating a layered, organic effect. In the center of the composition is a solid red heart shape. The text is centered within this heart.

Tillsammans
för ett **friskare**
tryggare och
rikare liv